



АДМИНИСТРАЦИЯ ГОРОДА ПЕРМИ
ДЕПАРТАМЕНТ ЗЕМЕЛЬНЫХ ОТНОШЕНИЙ

РЕШЕНИЕ

о размещении объектов № 2106 от 08.11.2019

г. Пермь, ул. Сибирская, 15

Департамент земельных отношений администрации города Перми в соответствии с пунктом 3 статьи 39.36 Земельного кодекса Российской Федерации, Положением о порядке и условиях размещения объектов на землях или земельных участках, находящихся в государственной или муниципальной собственности, на территории Пермского края без предоставления земельных участков и установления сервитутов, публичного сервитута, утвержденным постановлением Правительства Пермского края от 22.07.2015 № 478-п

разрешает ОАО «МРСК Урала» (ИНН 6671163413, ОГРН 1056604000970, место нахождения: 620026, Свердловская область, г.Екатеринбург, ул. Мамина-Сибиряка, д. 140)

размещение объекта: КТПС 6/0,4 кВ, ЛЭП 6 кВ, установка разъединителя 6 кВ, оборудование учета э/э, для электроснабжения комплекса зданий и сооружений для хранения и складирования продукции, включающего в себя внутриплощадочную сеть автомобильных дорог по адресу: Пермский край, г. Пермь, Индустриальный район, ул. Промышленная, 113а (кадастровый номер земельного участка 59:01:4716061:501)

на землях: государственная собственность на которые не разграничена
на срок бессрочно

местоположение: Пермский край, г.Пермь, Индустриальный район, ул. Промышленная

способ размещения объекта: надземный, наземный

Территория, согласно схеме, расположена в зонах с особым условием использования территорий: охранный зона объектов электросетевого хозяйства, приаэродромная территория аэродрома аэропорта Большое Савино.

ОАО «МРСК Урала»:

1. Соблюдать порядок использования земельных участков, установленный постановлением Правительства Российской Федерации от 24.02.2009 № 160 «О порядке установления охранных зон объектов электросетевого хозяйства и особых условий использования земельных участков, расположенных в границах таких зон»;

2. Соблюдать правила охранных зон воздушного пространства, установленные постановлением Правительства Российской Федерации от

11.03.2010 № 138 «Об утверждении Федеральных правил использования воздушного пространства Российской Федерации»;

3. В соответствии с пунктом 7(2) Положения о порядке и условиях размещения объектов на землях или земельных участках, находящихся в государственной или муниципальной собственности, на территории Пермского края без предоставления земельных участков и установления сервитутов, утвержденного Постановлением Правительства Пермского края от 22.07.2015 № 478-п, представить в департамент земельных отношений администрации города Перми в течение 1 месяца с момента размещения объектов материалы контрольной геодезической съемки размещенных объектов на бумажном и электронном носителях на безвозмездной основе.

В соответствии со статьей 20¹ Закона Пермского края от 14.09.2011 № 805-ПК «О градостроительной деятельности в Пермском крае» ОАО «МРСК Урала»:

Не позднее чем за 10 рабочих дней до начала строительства и (или) реконструкции безвозмездно передает в департамент градостроительства и архитектуры администрации города Перми один экземпляр копий разделов проектной документации, предусмотренных пунктом 1 части 12 статьи 48 Градостроительного кодекса Российской Федерации;

В течение 10 рабочих дней после окончания работ по строительству, реконструкции безвозмездно передать в департамент градостроительства и архитектуры администрации города Перми схему, отображающую расположение объекта и сетей инженерно-технического обеспечения, подписанную застройщиком (техническим заказчиком), с приложением текстового и графического описания местоположения границ охранной и санитарно-защитной зоны, перечень координат характерных точек границ такой зоны.

Приложение: схема предполагаемых к использованию земель или части земельного участка на 1 л. в 1 экз.

Начальник отдела предоставления
земельных участков по работе
с юридическими лицами



Н.М. Санникова

Схема предполагаемых к использованию земель или части земельного участка

Объект: "Строительство КТПС 6/0,4 кВ, ЛЭП 6 кВ, установка разъединителя 6 кВ, оборудование учета э/э, для электроснабжения комплекса зданий и сооружений для хранения и складирования продукции, включающего в себя внутриплощадочную сеть автомобильных дорог по адресу: Пермский край, г. Пермь, Индустриальный район, ул. Промышленная, 113а (кад. номер зем. участка 59:01:4716061:501)

Местоположение: Пермский край, г. Пермь, Индустриальный район, улица Промышленная.

Площадь земель или части земельного участка 1305 кв.м., в том числе :ЗУ1(1) -731 кв.м., :ЗУ1(2) - 574 кв.м..

Категория земель: Земли населенных пунктов

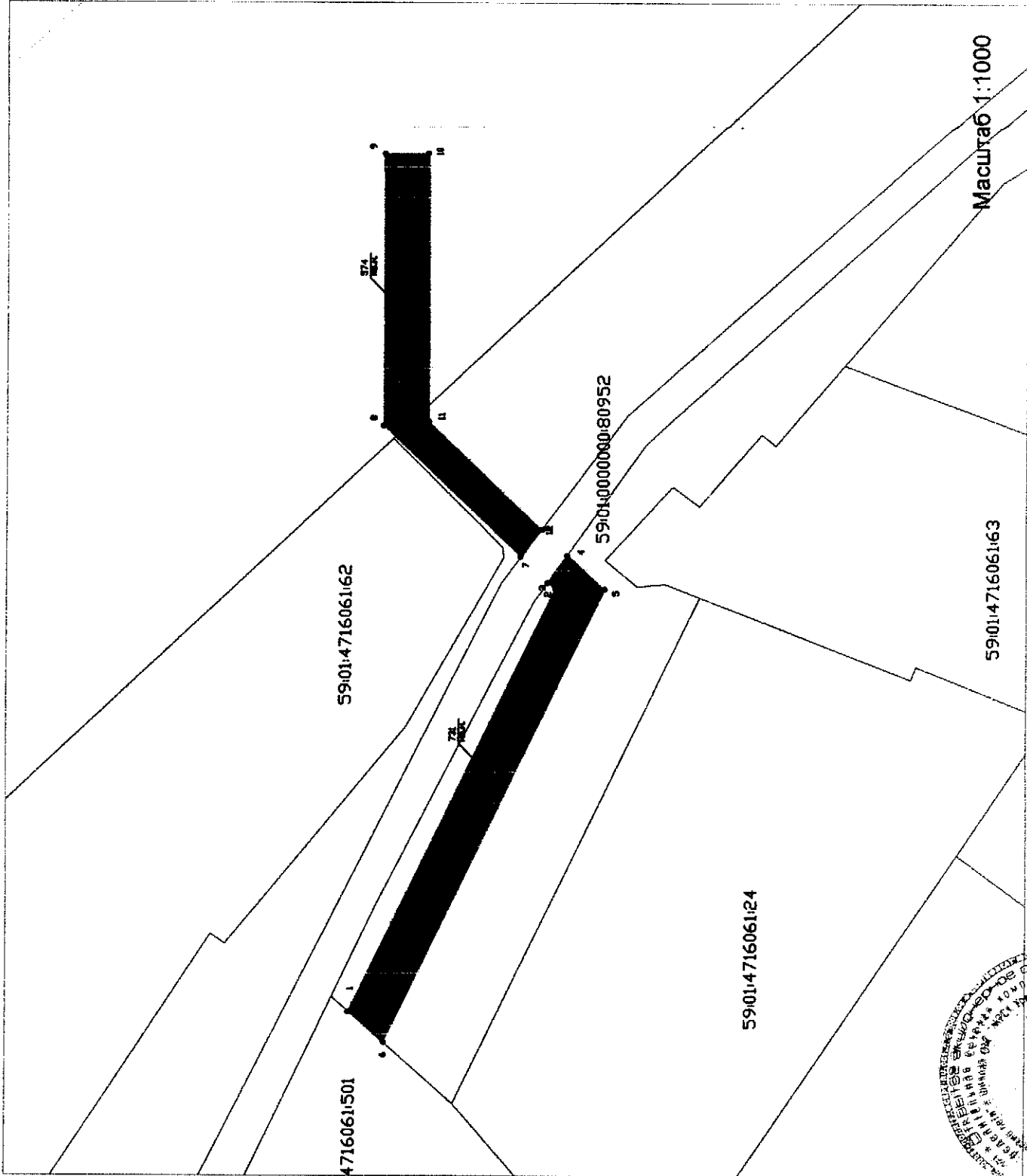
Вид разрешенного использования: -

Координаты точек в МСК-59

ЗУ1(1)		
№ п/п точек	X	Y
1	507805,90	2227135,29
2	507769,20	2227211,21
3	507770,30	2227212,44
4	507767,01	2227217,40
5	507760,38	2227211,09
6	507799,67	2227129,79
ЗУ1(2)		
7	507775,30	2227217,00
8	507799,94	2227240,44
9	507800,05	2227289,29
10	507792,05	2227289,31
11	507791,94	2227241,11
12	507771,67	2227221,84

Описание границ смежных землепользователей:

- от точки 1 до точки 3 земли общего пользования
- от точки 3 до точки 4 участок КН 59:01:0000000:80952
- от точки 4 до точки 6 земли общего пользования
- от точки 6 до точки 1 участок КН 59:01:4716061:501
- от точки 7 до точки 12 земли общего пользования
- от точки 12 до точки 7 участок КН 59:01:0000000:89052



Заявитель: Иванов Иван Иванович
(подпись, расшифровка подписи)
Верно
по доверенности № 13-335-2019 от 09.01.2019г.
МП
(для юридических лиц
и индивидуальных предпринимателей)

Условные обозначения:	
ЗУ1	- условный номер земельного участка
_____	- вновь образованная часть границы, сведения о которой достаточны для определения ее местоположения
_____	- существующая часть границы, имеющаяся в ГКН сведения о которой достаточны для определения ее местоположения
:12	- номер земельного участка в кадастровом квартале
59:014410507	- номер кадастрового квартала
_____	- граница кадастрового квартала